

“Jesu Klisti dopolo to oso, to egbé mowe podọ kakadoi.”

“Jesus Christ The Same Yesterday, The Same Today And Forever”

(HEBLU/HEBREWS 13:8)

Owé he yè to mimá pé To osùn wiawetọ owè fõ e lán kòtọ (12/2020) me

Núḍḍome vive lẹ sọn sisósisó ayiha sie tọn me hlan nọvisunnu po nọviyọnnu lẹ po to aihon lẹpo me, to Oyín vive Oklunọ podọ Whlẹngantọ míton Jesu Klisti tọn tọn me po owéfo he po sọn Owé 1 JOHANU 2, afọ 27 tọn me, ḍomọ:

“Şigba amisisá he mi ko yi to e de note to mi me, mi ma so din mede ni plon mi gba; şigba lé amisisá lo to mi plon gbọn onú lẹpo tọn dali, bo e so yin nugbo dó, bo ma yin lalo, kededilẹ é plon mi dó, miwle ni so note to e me.”

Na ohó hele ni biọ sisósisó ayiha dopodopo míton tọn me bo so lezùn nugbo! To amisisá nugbo lo po gbḍeme Gbigbo Wiwé tọn po glọ, yewhegán lẹ tindo jloje nado ḍo Titò Whlẹngan tọn lẹpo jenukọn to Ohó Jiwheyewhe tọn me. Amisisá dopo ne lo tin to Oklunọ míton ji. Ewo yin Klisti, yèḍo Meḍidè lo. To Owé LUKU 4:18-19 tọn me, Whlẹngantọ míton hia ohó sọn Owé ISAIA 61:1-2 tọn me, ḍomọ: *“Gbigbo Oklunọ JIWHEYEWHE tọn tin to oji é; na OKLUNỌ ko yi amisisá do de mi nado doyewhehó wendagbe tọn hlan homemimiọnnọ lẹ; é ko do mi hlan nado basi pọngbo ayiha awublanọ tọn, nado lá medekannuje hlan memeglo lẹ, podọ hùnhùn ogànhò tọn na ogàntọ lẹ. Nado lá owèalọkeyi OKLUNỌ tọn...”* Podọ míwle, kededi yisenọ nugbo lẹ, ko kealoyi Gbigbo dopolo, amisisá dopolo, oplon dopolo, podọ núdohiamẹ Jesu Klisti tọn dopolo.

Paul mēhe mọ oylọ nugbo de yi, tin to amisisá po gbḍeme Gbigbo Jiwheyewhe tọn po glọ, bo so tindo kàndeji gbèdidè Ohó lo tọn sọmọ bo é ḍo, ḍomọ, “Meḍepope he doyewhehó wendagbe devo de tọn tin to deḥodo glọ” (GALATIA 1:8). William Branham, mēhe yin omẹ Jiwheyewhe tọn to azán míton me, sọ mọ oylọ wiwé nugbo de yi ga, bo tin to amisisá po gbḍeme Gbigbo Wiwé tọn po glọ, bo sọ doyewhehó wendagbe madopodo lo tọn. Mḍopolọ wẹ hlan oylọ sie ga. Deṣolẹ OKLUNỌ Jiwheyewhe dègbè oylọ de tọn, Ewo

tindo kàndeji nugbo de to yewhegán lẹ, po aposteli lẹ po, po devizónwàtọ Jiwheyewhe tọn he É ko dè do devizón lọ mẹ lẹpo po go. Ohó he OKLUNỌ dọ to Owé JOHANU 20:21 tọn mẹ, gbẹsọ to azónwà kaka jẹ egbé, dọ: *“Enewutu Jesu sọ vọ dọ hlan yé, dọ, Jijoho ni tin hlan mi: lé Otọ do mi hlan, yèdọ mọwẹ yẹn do mi hlan dó.”* Podọ ga, mēdohlan wiwé de sọ tin to ohó he OKLUNỌ mítọn dọ to Owé JOHANU 13:20 tọn mẹ, dọ: *“Nugbo, nugbo, wẹ yẹn dọ hlan mi, Mēhe yí omẹ depope he yẹn dohlan, é yí mi; mēhe sọ yí mi, é yí mēhe do mi hlan.”*

Owéfọ he mí hia to bibénu ohó mítọn tọn, mí mọ dọ Aposteli Johanu wlán dọ, amìsisá lọ gbẹsọ to ninọ ovi Jiwheyewhe tọn nugbo lẹ mẹ. É táhinhón do e ji dọ, lalo depope matin to nugbo lọ mẹ gba (1 JOHANU 2:21). Mí hia to afọ kòtọ (20) lọ mẹ dólé dọ: *“Şigba mi tindo amìsisá de sọn Mewiwé lọ de, mi sọ yón onú lẹpo”* (1 JOHANU 2:20). Ohó Eton he É dọ to afọ 28 mẹ, yín didọ hlan dali mítọn to ojẹ he mẹ, dọmọ: *“Podọ dinvie, mi yopọ emi, mi note to ewọ mẹ; na, whenuena é na sọawúhia, mi nido tindo tudido, bo ma nasọ kuwinyan to nukọn eton to gigòwá eton whenu”* (1 JOHANU 2:28).

Mí omẹ pó to tenọpón Osọhia Jesu Klisti tọn bo sọ jlo nado wléawu to Kọliléwá Eton whenu. Na míwle tọn, ohógbè he yín *“Mi yopọ emi, mi note to Ewọ mẹ”* yín ohógbè vivẹ titegbe de. To Owé JOHANU 15:5 tọn mẹ, Whlengantọ mítọn dọ, dọmọ, *“... Ewọ he nonọ yẹn mẹ, podọ yẹn to ewọ mẹ, dopolọ wẹ hẹn sinsẹn susu: na jijẹla sọn dẹ miwle ma sogan wà núde.”*

Egbé, Owé Wiwé He Lọ Yín Şişè

Mí tin to ojẹ godogodo tọn he jenukonna Kọliléwá Jesu Klisti tọn mẹ. Mí to mimọ po nukun mítọn lẹpo, bo sọ to sisè po otó mítọn lẹ po po, lé dọdai Biblu mẹ tọn to şişè to gblagbla mítọn mẹ dó, yèdọ yín e yín whègbègòyì omẹ Israeli tọn lẹ tọn, kavi awhàn lẹ po linlin yeton lẹ po, kavi aigba whinwhan lẹ, kavi húwẹ lẹ po azònylankan lẹpo po tọn. Yè ko dọ ehe lẹpo jenukọn gbọn onú OKLUNỌ mítọn tọn mẹ (LUKU 21). Mí to dọpón zòhùnhùn daho de tọn tindo, to ninòmẹ didiọ tọn de mẹ, po vasúdo alopálopa lẹ tọn po. Dogbọn azònylankan yóyó he sọawúhia tọn dali, ehe yè yónẹn gbọn oyín “Kolona” tọn dali, bo sọ gbàpe gbọn aihon lẹpo

mẹ, podọ núhe tin to aigba ji lepo ko diọ, mó yé ma sọ to na gòwá nò alọ yeton hóhó ton ji gba.

Ohia titegbe he yín opòdo ojẹ ton wẹ **gigòyì Aigba Pagbè ton lọ ji omẹ Israẹli ton lẹ ton**: “*Na OKLUNỌ na wà lẹblanuna Jakọb, bo na vọ Israẹli dè, bo nasọ ná otẹn yé to aigba yewlọsu ton ji...*” (ISAIA 14:1). Ohó he lọ ko sẹ to nukun míton lẹ mẹ. Otò Israẹli ton ko tin sọn owhe fọtón-fẹnẹ e lán kantòn-kòatón-nukun-atón (1948) gbón. Nukonyiyi jijoho ton to whèzeten dali ko dòn omẹ susu hú lé mí to linlẹn dó. To osùn sìnẹnẹtọ owhe fō e lán kòtọ (09/2020) ton mẹ, Alabiatò he yè nọ ylọ to ogbè Glẹnsi ton mẹ dọ, “The United Arab Emirates” po otò he yè nọ ylọ Balaini po ko dọwhẹgbọ po Israẹli po na jijoho nido tin, ehe yè ylọ dọ “Kòndopọ Ablaham ton” kẹdẹdilẹ Egypti ko basi dó to owhe fọtón e lán fẹnẹ-kẹnẹ-fọtón-nukun-ẹnẹtọ (1979) mẹ, podọ Jọdani to owhe fọtón-fẹnẹ e lán kẹnẹ-gbàn-nukun-ẹnẹtọ (1994) mẹ. Podọ to susu otò Malénu lẹ ton mẹ, podọ devo lẹ ga dóna wà domọ zāndevie. Yè to tódo lùntón godo ton na jijoho gbón owhèdogbọ dali to Israẹli po otò he yè nọ ylọ Saudi Alabia ton po sẹnsen, kaka jẹ whenuena owé alẹnùnù ton he yè dọhó eton to Owé DANIEL 9:27 ton mẹ, na yín bibasi.

Godo he yè ko basi alẹnù hẹ Israẹli gbón huhlọn ašẹpipa owhèdogbọ he yè kẹlọyí to aihon lepo ton mẹ vọ, owé alẹnùnù ton he yè dlẹalọdo gbón Daniẹli dali na yín bibasi to opòdo eton. Whẹnenu wẹ jijoho nẹ, he na yín jijoho oklọ ton de, na yín bibasi, bọ ohó he lọ na yín sịsẹ, domọ: “*Na whenuena yé na to didọmọ, Jijoho po gínán po; whẹnenu wẹ dindon ajiji wá ota yeton, kẹdẹdi ajlù to yonnu he mọhò ji; yé ma sọ to na gán.*” (1 TESALONIKA 5:3). Mí sọgan mọ dọ nukonyiyi jijoho ton to awúsọhia to ohójláwéma lẹ mẹ egbésọ-egbésọ.

Béyilonmẹ po owé alẹnùnù jijoho ton po na yí tẹnme to ojẹ dopolọ mẹ. Po Béyilonmẹ po, ojẹ jomion ton hlan kosi lẹ na wá opòdo eton, whẹnenu wẹ owhe sìnawe godogodo ton he jenukonna Ahọludu Owhe Fọtón ton na sẹ. To owhe atón-dá tintan whenu, yẹwhégán awele na wá po sịsẹ Owé OSOHIA 11 ton po, devizon mẹhe ton dali hiadogona omẹ fọtón-kantòn-kònkun-ẹnẹ (144,000), sọn whendo wiawe (12) Israẹli ton mẹ lẹ na sẹ. To gblagbla owhe sìnawe godogodo ton lọ ton mẹ, alẹnù lọ na yín gbigbà, bọ nukunbibia daho lọ na bé, podọ yè na zìn Jelusalem dai

gbọn Kosi lẹ dali na owhèsùn kànde e lán awe (42) devo (OSQHIA 11:2).

To Kòliléwá OKLUNỌ tọn whenu, to fónsónkú tintan mẹ yé mēhe damlọn to Klisti mẹ lẹ tọn na soawúhia (1 TĚSALONIKA 4:13-18). Owé OSQHIA 20:4-6 tọn dọhó fónsónkú yé mēhe yé gbòtana bo sọ tọn gbọn nukunbibia daho lẹ mẹ lẹ tọn (OSQHIA 7:13-14). Omẹ mọtonhunkọ lẹ ma na yín máheto to Bèyilonmẹ po Núdùdù Alọwle Hùnwhẹ lẹ tọn po mẹ gba, ọgba yé na yín máheto to Ahóludu Owè Fọtón tọn mẹ: na yé wlán ẹn do, “... *Yen sọ mọ alindon yé he yé gbòtana na okúnnuhó Jesu tọn, po ohó Jiwheyewhe tọn po tọn wutu, yé he ma ko liatina kanlin lẹ, podọ na oboşio eton, kavi yé he ma ko yí ohia eton do nukon yeton, kavi to alo yeton mẹ, yé tin to ogbè, bo sọ to ahóludu he Klisti hò owè fọtón. Şigba oşio he pò lẹ matin to ogbè ba kaka owè fọtón lẹ nado pé. Ehe wẹ fónsónkú tintan. Donano, mēwiwé wẹ ewọ he tindo tenmẹ to fónsónkú tintan lẹ mẹ: Mēmotonhunkọ ji wẹ okú aweto matindo huhlọn de te, ọgba yé na yín yewhenọ Jiwheyewhe tọn lẹ po Klisti tọn po, bo nasọ dùahọlu he ẹ hò owè fọtón.*” (OSQHIA 20:4-6). Oşio he pò lẹpo na wá soawúhia to fónsónkú aweto mẹ, he yín owèdida godo tọn to owè fọtón lẹ godo (OSQHIA 20:11-15).

Mí ma jlo na dọhó susu do ohóta neleş ji gba, ọgba mí soğan mọ do vivonu ko seşọ talala. Mí jlo do yisenọ nugbo lẹ ni wléawu nado dó mimá do Bèyilonmẹ mẹ (1 TĚSALONIKA 4:13-18). Dinvie po onú he to jijo lẹpo po, mí dóna wà keşedilé OKLUNỌ míton do dó, dọmọ: “*Whenuena onú heleş na seş jijo, mi ni pón aga, bo sọ zé ota míton do aga; na ofligò míton to dindon seşọ wutu.*” (LUKU 21:28).

Na ojleş de dogó, mí soğan do, dọmọ: Egbé, ehe podọ Owéfo neş lẹ ko yín şişe to nukun míton lẹ mẹ! To Owé MATIU 24:14 tọn mẹ, OKLUNỌ míton dọmọ, “*Podọ yé nasọ doşewehé wendagbe ahóludu tọn heleş to aigba fininò lẹpo mẹ na okúnnu de hlan akota lẹpo; whenenu wẹ opodo na wá.*” To asiko hóhó tọn lẹ mẹ, yé ma ko zé wendagbe madopodo nugbo Jesu Klisti tọn lẹ biş aigba fininò lẹpo mẹ keşedilé míwleş to bibasi dó to egbé gba. To ojleş he ko wáyì lẹ mẹ, yèdo şenukonna asiko Núvojlado tọn, woşon gbigbo tọn susu ko yín bibasi, ọgba dopo to woşon neş basito lẹ mẹ ma deşbè wendagbe nugbo podọ gófla to amisisá Gbigbo Wiwé tọn gló tọn keşedilé e te to whéwhéwhenu gba, yèdo ojleş he mẹ yé dó Agun

Alènu Yóyó tọn ayi te. Dinvie, wɛndagbe lọ po núplónmẹ Biblu tọn lẹ po, ehe yín Jiwheyewhe yínyín po baptem osinmẹ tọn po, po Tenu Núdùdù OKLUNỌ tọn po, po onú he pò lepo po, dóna gòwá nò lé e nò dai to whéwhéwhenu. To onú lepo godó, yè dọhó dogbon OKLUNỌ podọ Whlengantọ míton tọn dali, dọ: “*Mehe olon ma sogan nọ ma yí kaka e na do je ojle ohengò onú popo tọn me, he Jiwheyewhe ko dọ sọn onú yewhegán wiwé eton lẹ tọn me sọn whenuena aihon ko sẹ.*” (OWALỌ 3:21).

To ojle míton mẹ, evanjelisi susu ko dọyewhehó yéwlosu lẹ tọn titi, kaka je ojle nukonyiyi agùn Pentikostinọ lẹ tọn to ajowiwa Plotestanno lẹ po Katolikino lẹ po tọn mẹ. Sogan yé gboagba pagbè nugbo he dóna di jenukonna Kọliléwá Klisti tọn lọ tọn. Kededilé Titò Whlengan Jiwheyewhe ton ton sè dó to Alènu Yóyó mẹ po sisè ododai Biblu tọn lepo po, mokede we e nasọ fó dó po ododai Biblu ton po dó. To Owé MALKU 1:1 tọn mẹ, mí hia dọ: “*Wɛndagbe Jesu Klisti tọn, Ovi Jiwheyewhe tọn; Yèdọ lé yè wlán ẹn to owé yewhegán lẹ tọn mẹ, Pón, Yen do medagun sie hlan nukon towe, Mehe na jla aliho towe dó,*” (MALAKI 3:1). “*Ogbè mede tọn he to awhádo to zùngbo mẹ, dọ, Mì jla aliho OKLUNỌ tọn dó mì basi aligbó jijlo to ozùnmẹ na Jiwheyewhe míton* (ISAIA 40:3). “*Johanu wá, mēhe to bibaptizi to zùngbome, bo sọ to yewhehó baptem vojọ tọn dọ hlan odesè ylando tọn. Otò Judé tọn lepo, po omẹ Jelusalem tọn lepo po, tonyi é de, yè sọ baptizi yé omẹ pó sọn ewọ de to otò Jodani mẹ, yé to ogbè ylando yeton tọn yí.*” (JOHANU 1:4-5).

Omẹ Jiwheyewhe tọn sogan dọ hlan yé omẹ he yí owen eton lẹ, dọmọ: “*Nugbo we yen yí osin do baptizi mi; sigba ewọ we na yí Gbigbo Wiwé do baptizi mi.*” (MALKU 1:8). Whenuena Jesu sọawúhia to núyíwà he mé, É dọyewhehó dọmọ, “*Yè hen ojle lọ sò, podọ ahóludu Jiwheyewhe tọn sepó: mì lenvojo, bo yí wɛndagbe sè.*” (MALKU 1:15).

Godó he yè ko túntún Gbigbo Wiwé jẹgbonu, to yewhehó Pita tọn tintan mẹ, é dọ ohó helẹ po to amìsisá po gbodemẹ Gbigbo Wiwé tọn po gló, dọmọ: “*Mì lenvojo, na yè ni sọ baptizi dopodopo míton to oyín Jesu Klisti tọn mẹ, na desè ylando tọn, mìwle nasọ mọ niná Gbigbo Wiwé tọn yí. Na opagbè he hlan mì we, podọ hlan ovi míton lẹ, podọ hlan mēhe tin to aganu lepo, podọ hlan omẹ sọha he OKLUNỌ Jiwheyewhe míton na ylo lẹ.*” (OWALỌ 2:38-39).

Yè ko hèn ojle he lọ sò. Dinvie, to opòdo azán ojòmìon tòn, mí to dọpón sịsẹ dọdai Biblu tòn he yè ko dè jẹnukonna Agùn, kẹdẹdilẹ e te to whẹwhẹnu. Na póndego de, yè wlán ẹn to Owé MALAKI 4:5-6 tòn mẹ, dọ, *“Dayi e go, yẹn na do Elija yewhegán lọ hlan mì whẹpo azán dahò osinọ OKLUNỌ tòn lọ nado wá. Ewọ bo nasọ nọ lẹ ayiha otọ lẹ tòn do ovi lẹ de, podọ ayiha ovi lẹ tòn do otọ yeton lẹ de...”*

Dogbọn devizón Johanu Baptist tòn dali, ayiha otọ he tin to Alẹnù Hóhó mẹ tòn yín didiọ do ovi Alẹnù Yóyó mẹ tòn lẹ de (LUKU 1:17). Podọ gbọn devizón Nọvisunnu Branham tòn dali, yè hèn apáwhé awetọ lọ sẹ, dọmọ: Ayiha ovi Jiwheyewhe tòn lẹ tòn yín didiọ do yise otọ aposteli lẹ tòn ji to whẹwhẹwhenu. OKLUNỌ Jesu hèn opagbè Alẹnù Hóhó mẹ tòn he lọ sẹ to Owé MATIU 17:11 tòn mẹ, dọmọ, *“Ewọ sọ gblon bo, dọmọ, Eli nugbo whé wẹ na wá, bo nasọ hèn onú lepo gò do tẹnme.”* Yewhegán Malaki ko dọ ẹ to amìsísá Gbigbo Wiwé tòn gló, mọwẹ Whlengantọ míton Lọsu hèn ẹn sẹ dó to amìsísá Gbigbo Wiwé tòn gló, podọ yé omẹ he yè plón nugbo gbọn amìsísá Gbigbo Wiwé tòn gló lẹ yí pagbè lọ bo sọ tindo dọpón sịsẹ eton tòn.

Jiwheyewhe ylọ devizónwàtọ Eton do whègbè to owhèsùn wiawetọ, owhè fọtón-fẹnẹ-kẹnnẹ e lán atóntọ (12/1965) tòn mẹ, sịgba sọn ojle nẹ mẹ owen nugbo Biblu tòn he é hèn wá, ko yín gbigbapé to aihon lepo mẹ kẹdẹdi gbèdidè Jiwheyewhe tòn. To ofi, yè sọgan dọ, dọmọ: *“Mẹhe yín Jiwheyewhe tòn nọ sè Ohó Jiwheyewhe tòn lẹ”* (JOHANU 8:47). Mọdopolọ wẹ mède sọgan kànbìọ dọ, *“Mẹnu wẹ ko yí ohó míton sè podọ mẹnụ wẹ yè ko do awà OKLUNỌ tòn hia na? (ISAIA 53:1 po LOMUNU 10:16 po).*

Devizón odọdai tòn

Ehe sọawúhia mi to ninọmẹ susu mẹ nado yón omẹ Jiwheyewhe tòn William Branham hò owhè ao, podọ nado dèkúnnu gbèdidè wẹndagbe pipé Jesu Klisti tòn po azón huhlón Gbigbo Jiwheyewhe tòn po tòn he kọndopọ po odèhihò hlan azònno lẹ po to opli eton lẹ mẹ. Na onú he kàn devizón Nọvisunnu Branham tòn, e to vivẹ mẹ na yẹn nido táhinhon do Owé AMOSI 3:7 tòn ji, dilẹ ewlọsu ko nọ wà dó, dọ: *“Nugbonugbo OKLUNỌ Jiwheyewhe ma na wà núde, adavo ewọ dè aṣli eton hia hlan devi*

etọn yewhegán lẹ.” Núyiwà wíwé he yín onú titegbe de; yẹn biọ osi na onú he Jiwheyewhe dọ.

Yè ko dopagbè Meflito míton ọn di yewhegán de to Owé DEUTELONOMI 18:15 ọn me, dọmọ: “OKLUNỌ Jiwheyewhe na zé yewhegán de fón hlan we sọn gblagbla towe me, sọn memesunnu towe lẹ me, jijlẹ do ogo é; ewọ wẹ mi na tuntóai hlan.” Aposteli Pita dọhó do sísẹ pagbè he lọ ọn ji bo to alọdọndo Jesu to Owé OWALO 3:22-23 ọn me, dọ: “Mose dọ hlan otó lẹ nugbonugbo, dọ, OKLUNỌ Jiwheyewhe míton na zé yewhegán de tite hlan mi to memesunnu míton lẹ me, di yẹn hunko; ewọ wẹ mi ni yise to onú he é na dọ hlan mi lẹpo me. E nasọ wá jo, ayiha depope he ma yí yewhegán lọ sẹ, wẹ yè na súdo sọn gbeto lẹ me.” To Owé ISAIA 42:1 ọn me, yè ylo OKLUNỌ Mefligoto míton dọ devi: “Pón devi sie, mehe yẹn goalona, mevive sie, mehe go hòme sie hùn do; yẹn ko yí gbigbo sie do é ji: ewọ nasọ hẹn whèdida jegbonu wá na Kosi lẹ.” Mí mọ sísẹ etọn to Owé MATIU 12:18 ọn me, dọmọ: “Mí pón, devi sie, mehe yẹn ko dè; Meyinwanna sie, mehe me yè hẹnhòmehùn alidọn sie te dagbedagbe: Yẹn na yí gbigbo sie do é ji, ewọ nasọ lá whèdida hlan Kosi lẹ.”

Yewhegán nugbo wẹ devi Jiwheyewhe ọn mehe me devizon OKLUNỌ ọn nọ to nukonyi te. Kẹdẹdi yewhegán de, é nọ mọ núhe Jiwheyewhe to linlẹn nado wá to núnimọ me, podọ kẹdẹdi devizonwato de, é nọ hẹn azon lọ jegbonuwá to tónusisẹ de me. Yẹn ko mọ ehe to donu susu to devizon Nọvisunnu Branham ọn me to opli lẹ me. É dọhó ewlosu ọn di yewhegán de podọ ga di devi de. Núhe é mọ to núnimọ me kẹdẹdi yewhegán de, é hẹn yé jegbonu di devi de. Whenuena é to hodè hlan awutunọ de, OKLUNỌ nọ do mehe omẹ lọ yín he site to nukon eton yín to hùkán dèhiho ọn me hia ẹ, podọ ofie sọn yé tónsọn wá, podọ azon he yé tindo lẹ. Kẹdẹdi devizonwato de, é hẹn azon lọ jegbonu bo sọ sọgan dọ, dọ, na póndego de, “Yè ko hẹn ahúnmezọn towe gbọ na we.” Nọvisunnu Branham táhinhon do e ji, dọ, devizon nẹ lọ wẹ devizon dopolo he OKLUNỌ míton Whlengantọ tindo to asiko Eton me. Gbon núdohiamẹ dali, ewọ sọ tindo jloje nado dọ tádena he kọndopon hẹ devizon sie hlan mi to ninomẹ vovo aton me.

Po osi po hlan núnimọ eton lẹ, Nọvisunnu Branham vọ alọdọndo nújijo aton dele to devizon OKLUNỌ míton ọn me, dọmọ: Tintan he OKLUNỌ pé Pita, É sọgan dọ hlan ẹn dọmọ, “Hie

wẹ Simõni visunnu Jona tọn.” Mọwẹ É sọ sọgan dọ hlan Natanaeli, dọmọ, “Whẹpo Filipi ylo we, whenuena hiẹ tin ovotin gló, Yẹn ko mọ we.” (JOHANU 1:42-48). Podọ É sọ sọgan dọ hlan yonnu Samalia tọn to dọtò kọn dọ, “Na hiẹ ko tindo asú atón dai; podọ mẹhe hiẹ tindo dinvie ma yín asú towe gba.” (JOHANU 4:18).

Núniná dọdai tọn dopolo yín mimọ bo sọ yín sisè gbọn owhèta devizón Nọvisunnu Branham tọn tọn mẹ. É sọgan dọ whlasusu dogó dọmọ, “LÉ WẸ OKLUNỌ DO: ...” E sọ nọ wá jọ to ojẹ dopodopo mẹ kẹdẹdilé é ko mọ dó. Yè ma wlán ẹn poun dọ, “*Jesu Klisti dopolo to osó, egbé, mọwẹ podọ kakadoi.*” (HEBLU 13:8). Şigba to nugbo de mẹ, É ko do Ede hia to ninòmẹ dopolo, bo whlẹn ylandono lẹ, bo tún mẹhe tin to kànbła mẹ lẹ dote, bo sọ hẹnazògbona awutuno lẹ to ojẹ míton mẹ: mọwẹ yẹn sọ mọ dó po nukun şie po. Yisenọ mliyon-mliyon sọgan dèkúnnu ehe tọn.

To owhe he wáyì lẹ mẹ, whlasusu wẹ mí ko dọhó do devizón Nọvisunnu Branham tọn ji po núhe OKLUNỌ Jiwheyewhe ko wà to devizón eton mẹ po. Egbé, yẹn jlo nado dọhó kleun de do núhe jọ to azán kòatón-nukun-atòntọ osùn aweto, owhe fọtón-fẹn-kẹnnẹ e lán atòntọ (28/02/1963) tọn mẹ, ehe yè ko dohia omẹ Jiwheyewhe tọn jenukọn. Núhe lọ jọ to Osó he yè ylo to ogbè Glẹnsi tọn mẹ dọ, “Sunset” to otò Alizona tọn mẹ, yèdọ awàgba kàndeñukun-awe hunkọ sọn otòdaho he yín Tuksoni tọn mẹ: OKLUNỌ lọ sọawúhia to aslọ huhlọnnọ de tọn mẹ, ehe angẹli şinawe tin te. To fine, yè dègbè nẹ nado lẹgòyì otò Jeffesonvili tọn mẹ, na ojẹ nado hùn ohiadonu şinawe lẹ ko wá wutu. Sọn azán fọtón-nukun-aweto osùn atòntọ, owhe fọtón-fẹn-kẹnnẹ e lán atòntọ (17/03/1963) tọn mẹ, whenenu wẹ omẹ Jiwheyewhe tọn lọ dọyewhehó do hiadonu şinawe lẹ ji.

To otò Amelika tọn mẹ, ohójlawéma susu dọhó do aslọ dabla lọ ji. To hójlawéma lẹ mẹ, nújijo nẹ lọ wẹ ohóta azán lọ tọn, şigba to evanjelisi lẹ po yewhehódotọ lẹ po mẹ, menú wẹ payi e go kaka jẹ egbé? Yé omẹ pó tindo titò yeton lẹ, şigba bo ma mọdona núdepope dogbon núhe Jiwheyewhe dopagbè eton dali. To domamona onú nẹ lọ tọn mẹ, yé gbé hónámẹ Jiwheyewhe tọn to osi dohlan yédele mẹ, kẹdẹdilé meplántọ gbigbonọ lẹ ko wà dó to whenenu (LUKU 7:30). Mọwẹ e nọ to sinsèn aihon tọn mẹ to wiwá Klisti tọn tintan mẹ, podọ mọdopolọ wẹ to dinvie, yèdọ jenukonna

wiwá Eton aweto. Şigba keđedilé OKLUNO sé Yewhegán Eton Johanu hlan to whenenu nado hen Owéfo lo şe podó nado hen gbeto le wleawuna OKLUNO lo, modopoló we omẹ Jiwheyewhe ton William Branham kealoyi devizon eton do, ehe to núdo son aslo huhlónno lo me to azán widopotó osun şidopotó, owhe fotón-fene-kantón e lán wiatón (11/06/1933) ton me, to baptem tó to Otò he ye no ylo to ogbè Glensi ton me do, “Ohio River” me, to didomo: **“Keđedilé ye sé Johanu Baptist do jenukonna wiwá Klisti ton tintan, mokede we ye sé we do po owen de po jenukonna wiwá klisti ton aweto.”** Egbé, mí soğan do po kandeji de po, domo: Devizon he lo ko yin bibasi.

Etewe Yise Nugbo Yin?

Novisunnu Branham doyewehé de to azán kò-nukun-eneto osun widopotó, owhe fotón-fene-kenne e lán atonto (24/11/1963) me, ohóta ehe ton lo we yin do, “Yiseno Gbè Vōvo donu Atón le”. To ehe me, é dohó dogbon yiseno nugbo le po mehe-ylo-yede-le-do-yiseno-lepo po, po mayiseno le po. Ablaham yin pondogo yise nugbo ton bo so yin alodlendó di “otó yiseno lepo ton.” *“Na etewutu we Owé Wiwé do? Ablaham yi Jiwheyewhe sé, ye so hia e hlan en na dódó.”* (LOMUNU 4:3). Aposteli Jakóbu don yise nugbo po tonusise po, po azon po dopo bo wlan do, yise matin azon osio we. É do domo, *“Gbón azon dali ma we ye suwhena Ablaham otó miton, whenuena é yi ovi eton sunnu Isaki do sanvo to aigba lo ji? Hié mo le yise no basi po azon eton le po do, podó gbón azon dali ye hen yise sogbè? Ye so hen Owé Wiwé di* (GENESISI 15:6) *he domo, Ablaham yi Jiwheyewhe sé, ye so hia hlan en na dódó: ye so ylo e do Honton Jiwheyewhe ton.”* (JAKOBU 2:21-23).

Whenuena OKLUNO miton do, domo, *“Mehe yise bo ye baptizi i, ye na whlen en gan...”* (MALKU 16:16), fine lo we ye jaidó, ye mehe do ye yise bo so gbeko baptem osin me ton le go? To ehe lo me, yise lezun matin azon. To ehe lepo me, e ma yin gbón azon miton titi de dali we ehe lo nado yin jijo te gba; şigba to tonuse na Ohó lo me, to didohia yise miton. Etewe yin ye mehe do ye yise le bo so gbé núhe OKLUNO do to Gbedidè Dahó he tin to Owé MALKU 16 ton me le ton na pondogo de? Bé yiseno nugbo we omẹ motonhunko le kavi ye ylo-yedele-do-yiseno poun we?

OKLUNỌ mítọn dọ, dọmọ, “*Nugbo, nugbo, wẹ yẹn dọ hlan mì, Mèhe yí mì sè, azón he yẹn wà, wẹ ewọ na wà ga...*” (JOHANU 14:12), podọ “... *Ohia hele wẹ nasọ hodo mèhe yise le...*” (MALKU 16:17). Adavo whenuena OKLUNỌ Jiwheyewhe Lọsu sọgan dọhọ hlan omẹ de gbọn Ohó Eton kẹde mẹ bo sọ ná ẹn opagbè de, whenenu wẹ omẹ he lọ na yise dó, bo dibúsi bo sọ wà núhe Owé Wiwé le dọ, bo sọ tindo dọpọn opagbè he yè do lọ tọn.

Na yé mèhe yọ-yédele-dọ-yisenọ le tọn, e nọ blawuna mí nado dọ, dọ yé nọ lẹdo Jiwheyewhe to núhe yé yise bo nọ plónmẹ podọ to odèhiho yetọn le mẹ. Mèhe nọ dlẹnalọdo Ohó Jiwheyewhe tọn şigba bo nọ sè oplón he yè ko wléawu etọn, yèdọ ehe nọ plán yé nado hẹn yé yín mède-yọ-dọ-yisenọ kẹdédilé e te to agùn gbépipli titọnọ le tọn mẹ dó, omẹ mọtonhunkọ le wẹ nọ yọ-yédele-dọ-yisenọ-le. E yín núhe mí mọdona dọ, Agùn Yisenọ lẹpo tọn tindo zédai yetọn titi le, bo nọ yọ zédai nele dọ, “zédai aposteli le tọn,” gānşo yé matindo núdepope he sọgbe hẹ núplónmẹ aposteli le tọn. Nado góna ehe yè yọ dọ “Zédai Aposteli le tọn,” Zédai yisè tọn (he yè basi to opli Nisè tọn kọn to owè fọde-kantọn e lán atóntọ mẹ to Okú Klisti tọn godo) lọsu sọawúhia ga po Zédai Kalsedoniani tọn (he yè basi to owè fọde-kẹnẹ-kònikun-dopotọ mẹ to Okú Klisti tọn godo) po, he tin to ehe pò le mẹ.

Enẹwutu, devizọn yise aposteli le tọn nugbo dopolọ gē yín mimọ to Biblu mẹ, ehe yè dóai to Alẹnú Yóyọ mẹ. Núhe bodego yọn zinzán na Yisenọ le, dọ, “*Mèdepope he yí mì sè, dilé Owé Wiwé dọ...*” (JOHANU 7:38). Dinvie, OKLUNỌ dọ ehe hlan yé mèhe yise to oplón yetọn titi le mẹ, dọmọ: “*Şigba ovọ mẹ wẹ yè to taliaina mì, bo sọ to ogbèdai gbẹto le tọn plónmẹ di núplónmẹ yetọn le*” (MATIU 15:9). E to ote kakadoi, dọ: “*Şigba ojle lọ ja, dinvie sọ wẹ, whenuena sinsèntọ nugbo le na sèn Otọ to Gbigbo po nugbo po mẹ: na nugbo mèmọhunkọ wẹ Otọ to dindin nado yín sinsèntọ etọn le.*” (JOHANU 4:23). Mí dóna kàn ohó titegbe de biọ to ofi, dọ: Mẹnụ wẹ mí yise nugbo? Bé mí yise dọ Jiwheyewhe dọ bo sọ dopagbè to Ohó Eton mẹ, podọ núhe yè ko wà to Sinsèn tintan mẹ, kavi mí yise to zinzán po núplónmẹ gbẹto tọn he yè plónmẹ to agùn yisenọ le tọn de mẹ?

Mayisenọ le yín yé mèhe ma sọgan yise gbọn alọ depope mẹ, podọ hlan yéwle Jiwheyewhe matin lala. Núhe to vivẹ mẹ lọ wẹ núhe omẹ Jiwheyewhe tọn William Branham dọ, dogbọn mayise

po aijiye gbeto de ton po son paladisi me ton dali. Ehe yin dopo to nudohiamete titegbe he ewo mo yi son OKLUNO de bo so kondopo he Titò Whlengan ton. Jenukon whe, Lukifeli ze ede yi to olonme bo so jlo nado sozen he Ganhunupo, sigba e jai to whenenu po ye mehe hodo e lepo po (ISAIA 14:12-15). Aijiye gbeto ton to paladisi me soawuhia na Satani tenpon nado doho he Evi dagbedagbe to ninome odan ton de po hodgebele po, domo: “Be Jiwheyewhe do...” Le we e do mayise Evi do na nuhe Jiwheyewhe do hlan Adam. Mowe mayise no wa do, bo no hen tolivive, podogbon oklo nelodali, ye sise gbeto lepo do odome podogdo okume ga. Nado tahninon do yise nugbo lo ji, Whlenganton miton do, domo, “... *na eyin mi ma yise do yen lo we, mi na ku to ylando miton me.*” (JOHANU 8:24). Yedo dinvie ga, yise nugbo dona hen adoto ye mehe yise nugbo to Jesu Klisti me po nuhe Jiwheyewhe do to Ohó Eton me lepo po.

Mayise no kondopo he obu he kentolo tindo po. Na ome dopodopo ni dindona ede, nado pon eyin ewo yin yisenonugbo kededi Owé Wiwé, bo so yi Ohó Jiwheyewhe ton dopodopo se po ayiha eton lepo po, bo keloyi pagbe dopodopo he OKLUNO ko do bo so tin to kondopo sisosiso de me he Jiwheyewhe. Yisenonugbo le yin maheto dideloton, bo mo voji gbon Ohó lo po Gbigbo Jiwheyewhe ton po dali, bo so yin pinplan gbon nugbo lepo me. Ye yise to oylo nugbo he ylo William Branham me, mehe hen owen Biblu me ton wa, podoto oylo nugbo azon owen Biblu me ton loton, mehe doho dopolo hlan aihon lo blebu.

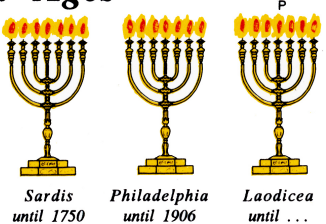
Yisenonugbo le modona azan po ojle he me mi tin te po. Ye tonjegbonu son zedai agun gbepipli titole po nuplome he ma yin Biblu ton le po me, bo so yin lilewe gbon Ohó nugbo lo dali. Ehe we ode Whlenganton ton, do: “*Le ye we to nugbo towe me: ohó towe we nugbo.*” (JOHANU 17:17). E be po Jiwheyewheyinyin po: nuplome nugbo lo no dekunnuna Jiwheyewhe Dopo ge. Ohogo he yin “yewhe aton” kavi “Jiwheyewhe aton to dopo me” dopo ge ma yin mimoto Biblu me gba; mo ye ma doho ome aton he madopo ton gba. Jiwheyewhe Nugbo Dopo ge we Biblu modona, yedo Mehe degbe Titò Whlengan Eton ton bo so de E tonjegbonu na Ede. E do Ede hia to olonme di Otó, to Ovi deton dopo akan Eton Jesu Klisti me to aigba (he yin Emmanueli, tadena ehe ton yin Jiwheyewhe tin to mi de), bo so to azonwa gbon Gbigbo Wiwé dali to Agun

THE 70 WEEKS OF

E T E R N I T Y	69 Weeks of years			<i>The Time of Grace for</i>	
	7 Weeks	62 Weeks			
	Daniel 9: 24-26			<i>Psalms 2: 8 Isa. 49: 6</i> <i>Mt. 28: 18-20 Mk. 16:</i> <i>Acts 13: 47-48 Acts 15: 13-</i>	
Space of time from Adam to the decree of Artaxerxes in the year 445 B. C.		The Seven Churches			
		<i>Ephesus</i> until 170	<i>Smyrna</i> until 312	<i>Pergamum</i> until 606	<i>Thyatira</i> until 1520



F DANIEL

of the Nations Hos. 2: 1 14-20 -18 Rom. 11 a. o. h Ages  Sardis until 1750 Philadelphia until 1906 Laodicea until ...	THE COVENANT BRIDE GOING UP	THE LAST WEEK		THE MIL- LENNIAL REIGN Isa. 11: 6-9 Isa. 65: 18-25 Ezek. 47 Zech. 14: 16-21 Rev. 20: 1-6 Rev. 22: 1-15	LAST JUDGEMENT N e w Heaven N e w Earth				
		3 1/2 years	3 1/2 years			<i>The following Bible references apply to</i>			
		1st half	2nd half			<i>Ministry of the two prophets</i>		<i>The great tribulation/ persecution</i>	
		Dan. 9: 27a Rev. 7: 3+4 Rev. 11: 3 Rev. 12: 6 Rev. 12: 14	Dan. 7: 25 Dan. 9: 27b Dan. 12: 1+7 Rev. 11: 2 Rev. 13: 5-7						



OKLUNỌ dódónọ, dó yehwegán lọ hlan nado hẹn owen lọ wá. EWO sọ dègbè dọ yè ni hẹn en owen lọ biọ aihon lepo mẹ. Opagbè ETỌN lọ ko yín sişè to nukun míton lẹ mẹ, dọ: “*Yen sọ mọ angeli devo de to zinẓlọn to olon şenşen, bo tindo wendagbe madopòdo de to alọ mẹ, nado dọyewhéhó hlan yé he tin to aigba ji lẹ, hlan akọta lepo, hlan hennu lepo, hlan ogbè lepo, hlan gbẹtọ lepo*” (OSOĤIA 14:6).

Ohó lọ ko jẹ opòdo aigba ẓon, bọ OKLUNỌ lọ dóna dótana fligòẓon Etọn (MATIU 24:14). Hlan Ewo kẹdẹ wẹ gigo tin hlan gbọn Jesu Klisti OKLUNỌ míton dali.

mẹfligò lẹ ọn mẹ. Ohógbè he yín “To oyín Otó ọn, po oyín Ovi ọn po, po oyín Gbigbọ Wiwé ọn po” ma yín zinzán whladopo losu to Biblu mẹ gba.

Whenuena e wá jẹ baptẹm whenu, yé nọ do ayi núhe Pita do bo sọ dègbè eton to azán he gbè yè dó Agùn Alènú Yóyó ọn ai go to amìsisá po gbọdeme Gbigbọ Wiwé ọn po glọ (OWALỌ 2:38-41). Pita modona Gbèdidè Daho lo bo hẹn ẹn jẹgbonu dólé e jẹ dó kẹdèdi Filipi (OWALỌ 8:16), podọ Paul (OWALỌ 19:5), podọ yé he pò lẹpo wà mọ to owè kanwe-kò tintan lẹ mẹ, gbọn baptẹm ná yé mẹhe yise dali to Oyín OKLUNỌ Jesu Klisti ọn mẹ. Ene wẹ Oyín he mẹ Jiwheyewhe do Ede hia mí di Otó to Ovi mẹ, podọ gbọn Gbigbọ Wiwé dali. Ohógbè he sọn Owé EFESUNU 4:5 ọn mẹ gbésọ to ote jẹ egbé, do: “OKLUNỌ dopo, yise dopo, baptẹm dopo...”

Nugbo yé mẹhe yise to dinvie lẹpo, yín tónúsètọ bo sọ tindo dọpọn núhe yè wlán to Owé 2 KOLINTINU 6:17-18 ọn mẹ, dọmọ: “*Enewutu wẹ OKLUNỌ, dọmọ, mì tónsọn sẹnsẹn yeton, bo nọ olá, mì gàn do onú mawé go blo; YEN nasọ yí mì, bo na yín Otó de hlan mì, mìwẹ nasọ yín ovisunnu sie lẹ, podọ oviyonnu sie lẹ, wẹ OKLUNỌ Ganhùnupo do.*” Yéwẹ wẹ mẹhe na tindo dọpọn gbèsisọ ọn gbọn azọn huhlọn Gbigbọ Wiwé ọn mẹ. OKLUNỌ Jiwheyewhe lo na do jikun nukọnton po godo ọn lo po hlan gbọn alọ huhlọnnọ ọn de dali, kẹdèdidlé yè do dó gbọn apósteli Jakọbu dali to gbọdeme Gbigbọ Wiwé ọn mẹ, do, “*Enewutu, mẹmesunnu emi, mì sinyenlin kaka jẹ gigòwá OKLUNỌ ọn whenu. Mì dayi e go, ogesi nọ nọtẹpọn sinsẹn hòkue aigba ọn, bo sọ nọ tindo linsinsinyen nẹ dẹn, kaka é nado mọ ojínukun tintan po godome ọn po yí.*” (JAKỌBU 5:7). Yewhegán Joeli ko do dai gbọn amìsisá po gbọdeme Gbigbọ Wiwé ọn po glọ, dọmọ: “*Enewutu mì ni yín hòmehunno, mì ovi Zioni ọn lẹ, bo sọ nọ jaya to OKLUNỌ Jiwheyewhe miton mẹ: na Ewọ ná ojikun nukọnton mì to dódó me, Ewọ bo sọ hẹn ojikun nado jete wá na mì, ojikun nukọnton po ojikun agògbọnen po, to osùn tintan ji.*” (JOELI 2:23).

Kẹdèdilé yè wlán ẹn dó gbọn apósteli Pita dali, mí sọ sọgan tindo ayajijẹ do, mí, “*mẹhe yè whlá gbọn huhlọn Jiwheyewhe ọn dali, gbọn yise mẹ hlan whlẹngan he to yiya nado hẹn ẹn sọawúhia to ojẹ godo ọn mẹ.*” (1 PITA 1:5). Mí ko sẹpọ ojẹ godo ọn jẹnukonna vivonu lo. Dinvie, mí dóna tin to awubla mẹ podọ

to gbèsiso mẹ to gbèzán míton lepo mẹ, bo hõnbiõ núhe to jijo dinvie mẹ, na mí nikā hèn ovle wá Oyín OKLUNO Jesu ton ji.

Yè sọ dóna vọ ẹ dọ, dọ, mẹdepope he yín pinplán gbõn núplõnmẹ he jeḡḡo dali ma na yín mimọ to olõn gba. Na OKLUNO lọ ko ná mí ojõmion; enẹwutu wẹ yè do hèn mí gòwá OKLUNO de, do Ohó ETỌN mẹ, podọ do núplõnmẹ aposteli lẹ ton mẹ gbõn owen godo ton lọ dali, ehe lọ sogbe hẹ owen tintan lọ to kanwe-kò do kanwe-kò ji. Podọ mẹdepope he ma dibusi ehe, ma ko mọdona azán odlapõn ojõmionno Jiwheyewhe ton lọ gba (LUKU 19:42-44).

To Owé LUKU 21:25-36 ton mẹ, OKLUNO dọhó do onú susu he já jijoḡbè lẹ go, bo dlẹnalọdo ojẹ vivõnu lọ ton, dọ, “... *podọ to aihon mẹ nukunbibia akọta lẹ ton, to flujijẹ mẹ... whenuena onú hele na sẹ jijo, mi ni pón aga, bo sọ zé otà míton lẹ do aga; na ofligò míton to dindõn sepó wutu. ... mọwẹ miwle ga, whenuena mi mọ onú hele to jijo mi ni yonen dọ aholudu JIWHEYEWHE tin sepó. ... hõ mide to osā lepo, bo só basi ovejivẹ, na mi nido yí niglo nado hongansõn onú he lepo mẹ he to na wá jọ, podọ nado site to Ovi gbeto ton nukon.*” (LUKU 21:25-36). É sọ dó pagbe na mí dọ: “... *bo pón, yen tin to mide to whepoponu, kaka jẹ opòdo aihon ton.*” (MATIU 28:20).

Ọvisunnu Branham de ton jẹgbonu devizõn dọdai eton ton bo sọ bé núdùdu gbigbo ton lọ whlà. Yẹn, yedọ yẹn losu, ko basi núhe OKLUNO degbèna mi nado wà, dogbõn bédopọ Ohó dọdai ton lọ ton do titò Owé Wiwé ton po mimá ton he sogbe po dali, podọ gbõn mimá Núdùdù Gbigbõnọ lọ ton dali; enẹwutu wẹ OKLUNO lọ do hèn ehe lọ sẹ to azán fọtõn-nukun-enẹto osù sìnẹnetọ, owè fọtõn-fẹnẹ-kẹnnẹ e lán fọtõn-nukun-dopoto (19/09/1976) mẹ (MATIU 24:45-47). Gbõn ojõmion Jiwheyewhe ton dali, yẹn pé e go nado gò ohó Ọvisunnu Branham ton lepo do otẹn yeton lẹ mẹ, yín e tẹ yín ehe sinyenawuna yè nido mọdona lepo wẹ yẹn gòdo otẹn Ohó Jiwheyewhe ton he sogbe lọ ton mẹ. Pita sọ wlán hlan whenenu dogbõn owékànsedomẹ Paul ton dali, dọ, “... *Podọ to apisteli eton lepo mẹ, é to ohó onú hele ton dọ; ehe mẹ onú he sinyenawú nado yonen dele te, ehe wunvino po lejelejenọ lẹ po to sislo, dilé yé nọ wà na Owé Wiwé devo lẹ dó, hlan dindõn yéde ton.*” (2 PITA 3:16). Yẹn sọgan dẹkunnu dọ, yẹn ko wà enẹ he Paul wlán sẹdo Timoti dọ, “*Nọ dọyewehó ohó lọ ton; dó magbojẹ na dewe to ojẹ mẹ podọ to mayín ojẹ mẹ; nọ yí linsinsinyen po oplõn*

lepo po do wòhẹ mẹ, nọ yí do pónmẹgo, bo sọ jlahòmédónamẹ.” (2 TIMOTI 4:2), kẹdẹdilẹ Jiwheyẹwhe degbèna mi po ogbè lélé de po to otò Maseyi tọn mẹ. Na enẹtọn wutu, yẹn ko dọyẹwhehó Ohó lọ kẹdẹ tọn bo gbé tùnmẹ lẹ dai.

Kẹdẹdilẹ Paul wà dó, yẹn losu sogan dèkunnu ga, dọ, *“Sigba OKLUNỌ nọte to dẹ, bo sọ ná huhlọn mi; dọ gbọn yẹn mẹ yè nido lá yẹwhehó lọ to gigó mẹ, podọ na Kosi lepo nido sè ...”* (2 TIMOTI 4:17).

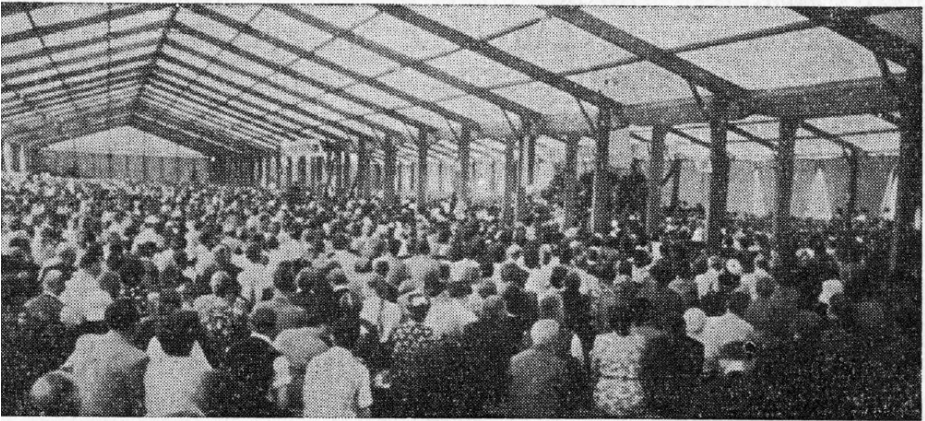
Nọvisunnu he tindo devizón nugbo lẹ ko to núdùdù gbigbọno lọ má pé, yèdọ Ohó nugbo he yè hùndohia lọ. Gbèdẹ yè ma ko wléawuna Tafo Núdùdù Jiwheyẹwhe tọn lọ sù sọ lé e te to egbé gba. Dinvie, mí na kòndopó to odẹ huhlònno de mẹ, bọ Oklunọ Losu na hẹn ofligòzón Etọn sọgbe po huhlọn po (LOMUNU 9:28). To opòdo, kẹdẹdilẹ Nọvisunnu Branham mọ dó, Asivun lọ na zinzonlin biọ kòndopó gbigbọno mẹ, bọ Jiwheyẹwhe nasọ sè odẹ mítọn lẹ na núhe mí dọ gbọn yise dali nido wá sişẹ mẹ. E to dandanmẹ dọ mí ni nọ Ohó Jiwheyẹwhe tọn mẹ, podọ to Ojlo Jiwheyẹwhe tọn mẹ, na gbọn enẹ dali wẹ hòmẹ Etọn nado hùndo mí go.

Owhè Kande-gbàn Ko Juwáyì

To Azán Pentikosti tọn gbè, yèdọ to owhè fọtón-fẹnẹ-kantòn e lán kòatón-nukun-ẹnẹto (1949) mẹ, wẹ yẹn jo gbèzán sie hlan OKLUNỌ Jesu po dàsin lenvojo tọn po, bo yí baptem Gbigbo Wiwé tọn. Sọn whenenu, yẹn sogan pón lé gbèzán sie yín donano to yise mẹ dó po OKLUNỌ po. Gbọn ojomiọn Jiwheyẹwhe tọn dali, yẹn ko



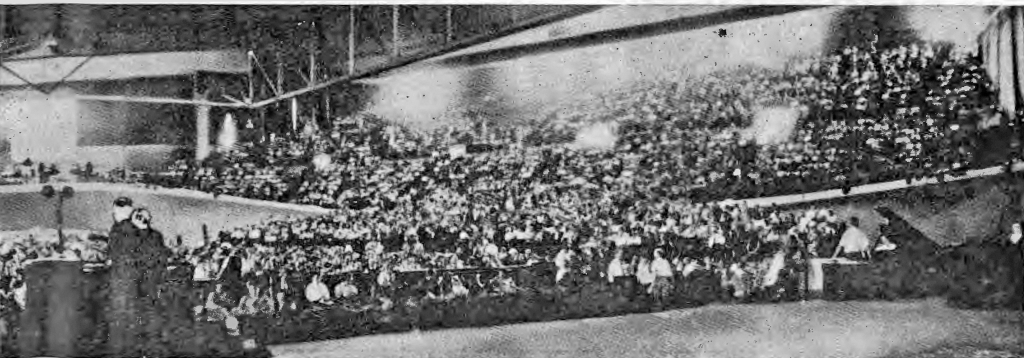
Rev. Branham spricht im



Bis zu 10000 Zuhörer füllten und umsäumten in einer Versammlung das Karlsruher Branhamzelt

to yewhéhó Ohó Jiwheyewhe tòn tòn dọ sọn Owè fọtón-fẹnẹ-kantòn e lán gbàn-nukun-awetọ (1952) mẹ, yèdọ to Agùn Pèntikòstì tòn mẹ. Podọ to owè fọtón-fẹnẹ-kantòn e lán gbàntòntọ (1955) mẹ, yèn yì opli he Nọvisunnu Branham basi to otò Kalşule tòn, to Janma tòn po mẹ. Yèn sọ do ayi e go to opli tintan mẹ, dọ, ewọ yín omẹ Jiwheyewhe tòn bo sọ tindo devizón gbọnvo he tindo kànşisa po Titò Whlẹngan Jiwheyewhe tòn po to asiko míton mẹ.

Foto he to odò finẹ to didohia opli he yè basi to otò Halẹstadióni Zulishi tòn mẹ, to Suzalandi, sọn azán kòtọ jẹ kòatón-nukun-dopotọ osùn şidopotọ tòn mẹ, to owè fọtón-fẹnẹ-kantòn e lán gbàntòntọ (20-26/06/1955) mẹ; foto devo sọ to didohia opli he yè basi to otò Kalşule tòn, to Janma mẹ fie Nọvisunnu Branham dọyewhéhó te sọn azán wiawetọ jẹ fọtón-nukun-ẹnẹtọ osùn şinatòntọ tòn mẹ, to owè fọtón-fẹnẹ-kantòn e lán gbàntòntọ (12-19/08/1955) mẹ.



Hallen-Stadion in Zürich

Gohò he tin to otò Kalşule tòn mẹ góna gbẹto hú fọtòn-fọtòn donu ao.

To owhe fọtòn-fẹẹ-kantòn-gbàn e lán atòntò (1958) mẹ, to awadaşonmẹ Jiwheyewhe tòn gló, mí to yewhehó he Nọvisunnu Branham do to kaseti ji dètòn do ogbè devodevo lẹ mẹ, lé wẹ agùn medekannujẹ tòn sọawúhia jenukòn dó, podọ enẹ godo azónwhé devizónwiwà tòn. To azán awetọ osùn ẹnẹto, owhe fọtòn-fẹẹ-kẹnnẹ e lán awetọ (02/04/1962) tòn mẹ, wẹ yẹn mọ oylo sie yí gbọn awhágbè OKLUNO tòn dali, ehe Nọvisunnu Branham mọ şişẹ eton to azán atòntò osùn wiawetọ, owhe fọtòn-fẹẹ-kẹnnẹ e lán awetọ (03/12/1962) tòn mẹ, mọwẹ é sọ ná mi anádeme he sọgbe do enẹ go dó.

To owhe fọtòn-fẹẹ-kẹnnẹ e lán ẹnẹto (1964) mẹ, yẹn tónwhẹn tintan devizón sie tòn biọ otò Indian tòn mẹ, bo dlá Jelusalem pón to whenuena yẹn légòjá. To bibénu owhe fọtòn-fẹẹ-kẹnnẹ e lán şinenẹto (1966) tòn mẹ, yẹn bẹ gbejizonlin devizónwiwà tòn to otò he bọdo to otò míton go lẹ mẹ, podọ to enẹ godo yì otò lepo mẹ. Dogbọn yewhehódido şéju kò tòn didọ to Hladio mẹ tòn dali to otò Lusenbolgi tòn mẹ, he yẹn nọ basi to afonnu osegbè lepo tòn, sọn owhe fọtòn-fẹẹ-kẹnnẹ e lán şinawetọ (1967) mẹ jẹ owhe fọtòn-fẹẹ-kẹnnẹ e lán fọtòn-nukun-atòntò (1978) mẹ, yẹn donşepó gbẹto susu to otò Janma tòn mẹ bo sọ pégo nado ylo yé wá oplító to otò dahodaho alopālopa lẹ mẹ. Susu Yisenọ lẹ tòn dually pipli donano nele tòn he yé basi po Nọvisunnu Branham po. Gohò daho lẹ góna to otò Suzalandi tòn po otò Ostlia tòn po mẹ, podọ to otò Janma tòn mẹ. Enele wẹ owhe dona susu tòn to aholudu Jiwheyewhe tòn mẹ.

To owhe fọtòn-fẹẹ-kẹnnẹ e lán fọtòn-nukun-ẹnẹto (1979) mẹ, kededilé e jọ po Evi po dó to Jipa Edeni tòn mẹ, Kẹntọ lo yì nukon to hódido mayise tòn mẹ gbọn ohókànbiọ dali, do, “Bé Jiwheyewhe dọhó hlan ẹn nugbo?” Enewutu wẹ yè oylo devizón lo na ohókànbiọ, podọ kaka e nado plán agùn lo biọ vàsúdo mẹ. Şigba OKLUNO Jiwheyewhe lo sọawúhia to awhangbigba Kalvali tòn mẹ, bọ medidè lẹ ma jai biọ omọ meklọtọ lo tòn mẹ gba, podọ devizón lo sọ to nukonyi kaka jẹ dinvie.

Dogbọn owhe fō e lán kòto (2020) tòn dali, yè hen mi nado dólọtena titò owhentintòn devizónwiwà sie tòn. Kededilé yè hen

mí omẹ po nado moḍona dó, e ma tẹ sọgan yín bibasi na nújijọ Kolona vailosi tọn wutu. Na owhejijọ dopolo tọn wutu, mí ma sọgan basi piplime aihon lọ blébu tọn to asiko he lọ me. Mí dopena Jiwheyewhe do, mí pégo nado gọlona Yisenọ hú fọtón to aihon lepo me po Ohó Jiwheyewhe tọn po to agùn pevipevi le me sọn owhe fọtón-fẹn-kẹnẹ e lán wienetọ (1974) tọn me. Núhe OKLUNỌ degbena mi, ko yín hinhenṣe, do: “Bẹ gbeto le plidopọ hlan mi, na ye nido se Ohó sie.”

Ye de foto awe hele to owhe fọtón-fẹn-kẹnẹ e lán fọtón-nukun-dopotọ (1976) me, dopo sọn otò Zulisi to Suzalandi me, podọ aweto sọn otò Hebloni to Janme me, to didohia do, Jiwheyewhe dona susu to didọ Ohó Eton tọn me.



Kẹdẹdilẹ Jiwheyewhe ko dẹaliho na bẹplidopọ po mimá núdùdù gbigbonọ lọ ọn po dó, mọwẹ É ko sọ basi ọ owẹn godo he yẹ yọ jẹgbonu po nùgòdonúten mẹ ọn po sọgan yín sisẹ dinvie gbọn jẹhọn mẹ (internet). Gbọn ojlo Jiwheyewhe ọn dali, yẹn na nọ ọyewehé to osegbẹ he gbọn godo osùn lẹpo ọn, e ko sọ yín yinyón ọ to otò Zulisi ọn mẹ, to osegbẹ lẹ to ogàn ao mẹ to afonnu lẹ, solẹ e jẹ ọ, mí ni bẹ to ogàn awe mẹ to whẹjai, to ogàn dopolo mẹ to azán dopolo gbẹ kẹdẹdi to osegbẹ tintan osùn lẹpo ọn to otò Klefẹdi ọn mẹ to Janma, popolepo na yín lilápẹ gbọn jẹhọn mẹ (internet), bo nasọ yín tuntunmẹ ode bọdo ode go biọ ogbẹ alopālopa lẹ mẹ, bo nasọ yín sisẹ to apáwhẹ he yẹ yọnen lẹpo to aihọn lẹpo mẹ.

Dogó, mí sọ to yewehé he yẹ ọ sọn owè fótón-fẹn-kẹnẹ e lán kò (1980) mẹ lẹ ọn má pé, to osẹjẹ azán etọn enẹto lẹpo gbẹ (Wednesday), po whẹjai azán godo osẹ ọn (Saturday) lẹpo po, kẹdẹdilẹ e te to afonnu osegbẹ ọn to ogàn dopolo mẹ dó. Yẹ sọ tunmẹ yẹ ọ ogbẹ vovo lẹ mẹ na Yisenọ lẹ, podọ agùn he tin to aihọn lẹpo mẹ tindo kànşisa nado nọ sẹ gbọn jẹhọn mẹ (internet).

Na novisunnu yewehédoto lẹ ni to nukonyi to opli lẹ mẹ to fie e jẹ ọ, yẹ ni nọ. Fidepope he Yisenọ lẹ bẹ yédele plidopọ do to aigba ji to Oyín Jesu Klisti ọn mẹ, OKLUNỌ lọ tin to gblagbla yetọn mẹ (MATIU 18:20). Enẹwutu, yẹn mi ọ mi ni hen ọ ayiha mẹ bo sọ yí i sẹ. Na ojẹ lọ ko wá dinvie, yèdo whenuena Yisenọ nugbo lẹpo, to fidepope to aigba ji na plidopọ to odẹ mẹ na OKLUNỌ Jiwheyewhe nido sọgan hen gbẹsisọ wá męfligò lẹ mẹ, podọ awuwiwélé Agùn Asivun lọ ọn to ofi lẹpo.

Yé męhe yise to núdohiamẹ Ohó lọ ọn lẹ mẹ to dinvie tin to Awfli nuyónento lẹ mẹ, bo sọ tindo dopón awuwiwélé godo ọn lọ ọn kẹdẹdi Agùn Asivun lọ ọn, enẹwutu wẹ yẹ ọ wlán en dolé ọ, “... yé męhe uléawu lẹ biọ hómẹ hẹ e yi alowle húnwhe kòn; yẹ sọ sú ohòn.” (MATIU 25:10). Owéfọ sọn Owé OSQHIA 19:7 ọn mẹ tin na ehe dolé, ọ, “... Asi (Asivu) etọn ko sọ sọnu do ogo.” Asivu lọ tindo fligò pipé gbọn Ohùn Lengbovu lọ ọn mẹ (MATIU 26:28), yèdo klándowiwé pipé gbọn Ohó Jiwheyewhe ọn dali (JOHANU 17:17), bo sọ hiadogona gbọn Gbigbo Wiwé dali jẹ fligòzán agbasa etọn ọn whenu kẹdẹdi Ohó lọ to Owé EFESUNU 1:13 ọn mẹ, ọ, “Męhe go miwlẹ dotudo ga, ehe godo mi ko sẹ ohó nugbo ọn lọ

wëndagbe whlengan mìton ton; podò ehe godo mì ko yise ga, mēheme yè yí Gbigbò Wiwé opagbè ton do dohia mì go te.”

Yen pòn hlan godo to owè susu he wáyì lẹ mẹ bọ yen sọ dopè dọ, Jiwheyewhe ko vó Ohó anádeme ton lọ dọ hlan mi whlásusu. É ko wàzón dahodaho lẹ to gbẹtò susu gedegede lẹ mẹ bo sọ hèn yé wá yise nugbo lọ ji. Taidi Simeoni to Owé LUKU 2:29 ton mẹ, yen sọgan dọ po ayiha nugbo ton de po dọ, “OKLUNỌ È, dinvie wẹ a ni jo devi towe do ni yì to jijòho mẹ, kẹdẹdi ohó towe. Na nukun sie lẹ ko mọ dọ, omẹ lẹpo ko sè owen nugbo lọ he jenukonna kòliléwá Klisti ton awetò to aigba lẹpo ji.”

Na owè he já ton, mí to nukundó owè nugbo Jubile ton de, ehe OKLUNỌ mìton dọ to Owé LUKU 4 ton mẹ, ehe mẹ omẹ lẹpo na gò nútindo he Jiwheyewhe ko ná lẹpo yí: “... *Bo sọ lá mēdekanjẹ gbọn aigba lọ ji jẹ tòmẹnu eton lẹpo de: é na yín jubile de hlan mì; mìlẹ bo nasọ lẹgò omẹ dopodo hlan nútindo eton kòn, podò mì nasọ lẹgò omẹ dopodopo hlan whédo eton de.*” (LEVITIKU 25:10).

“Podò mì yònen dọ onú lẹpo wẹ to azónwà dopò na dagbe hlan yé he yinwanna Jiwheyewhe, yèdọ hlan yé he yín meyiylọ lẹ kẹdẹdi lẹndote eton. Na mēhe é yònen jenukòn, ewọ wẹ é ko dè nado yín mēkondopó hlan apajlẹ Ovi eton ton, na ewọ nido yín plónji to mēmesunnu susu sēsēsē. Podò mēhe é dè, yé wẹ ewọ ylọ ga; podò mēhe é ylọ, yé wẹ é sùwhẹna ga: mēhe é sọ sùwhẹna, yé wẹ é pagigona ga.” (LOMUNU 8:28-30).

Dinvie, mì flin mi po nọvisunnu yewhéhódọtọ he pò lẹpo po to odè mìton lẹ mẹ.

To sinsèn Eton mẹ,

Nọvisunnu Frank

Bro. Frank

Gbọn ojlo podọ ojomiṣ Jiwheyewhe ẗon dali, yẹ na dọyewhehó he na gbọn okàn lẹ ji.

- Osègbè tintan osùn dopodopo ẗon to ogàn 10 afonnu ẗon mẹ.
- Osègbè godo ẗon osùn dopodopo ẗon to ogàn 10 afonnu ẗon mẹ ot otò Zuliṣi ẗon mẹ.

Sinsẹn bibasi okàn ji ẗon lẹ yín lilá dolé dọ,

- Osèjẹ azán eton enetọ lepo (Wednesday) to ogàn 7:30 mẹ to whèjai.
- Azán godo osè ẗon (Saturday) to ogàn 7:30 mẹ to whèjai.
- Osègbè lepo to ogàn 10 mẹ to afonnu.

Yewhehó he yè to mimá pé gbọn okàn lẹ ji ko lezùn dona dahó de hlan gbẹto susu, podọ bo nasọ sọgan yín sisè gbọn ogbè vòvo lẹ mẹ.

Núdodindin lepo sọgan yín dindin gbọn adlesi hele ẗon dali:

www.freie-volksmission.de

YouTube channel:

www.youtube.com/user/FreieVolksmission

Mission Center
P.O. Box 100707
47707 Krefeld
Germany

Email: volksmission@gmx.de